



# WYCIECZKA Z GPS-EM ŚLADAMI TEODORA FONTANE KOSTRZYN NAD ODRĄ

- Trasa wycieczki ma jedynie 7 km długości.
- Na trasie znajduje się łącznie 8 punktów orientacyjnych, w których należy rozwiązać krótkie zadania lub odpowiedzieć na pytania.
- Zadanie związane z wycieczką polega na znalezieniu 8 liter, które ułożone w odpowiedniej kolejności utworzą rozwiązanie.
- Trasa zaczyna się na parkingu koło parku miejskiego w Kostrzynie.



*„Po drugiej stronie Odry, gdzie między stoczną i pastwiskami uchodzi do niej pod kątem prostym Warta, leży Küstrin – nazwa na przestrzeni wieków często wymieniana w opowieściach o naszym kraju. Często, ale rzadko w pozytywnym kontekście. Otacza ją coś mrocznego i złowrogiego, a miejsce, które ją nosi, widzę w mojej pamięci przykryte wiecznie listopadowym niebem.”*

Tak Kostrzynie nad Odrą, noszącym w tamtych czasach nazwę Küstrin, pisał Theodor Fontane w swoich „Wędrówkach po Marchii Brandenburskiej” [niem. Wanderungen durch die Mark Brandenburg] i te jego raczej melancholijne opisy nie były całkiem pozbawione racji. W jego prozie pobrzmiewa też jakieś ponure proroctwo, jakby był w stanie przewidzieć późniejszy, mroczny epizod II wojny światowej. Historia miasta Kostrzyn nad Odrą była rzeczywiście burzliwa. Może nawet bardziej niż wielu innych miast o porównywalnej wielkości. W niezbyt odległej przeszłości, ale także w dawnych wiekach, położony w wybitnie korzystnym pod względem strategicznym miejscu nad Odrą i Wartą Kostrzyn, doświadczył wielu cierpień i nędzy w czasach wojen, ale także raz po raz procesów odbudowy, założycielskiego ducha i pozytywnych przemian. Niektóre ze śladów historii można odczytać przyglądając się jego budynkom i ruinom, ale prawdziwa dusza miasta żyje w zamieszkujących miasto ludziach, z których każdy wnosi do niej swoją indywidualną biografię i własne opowieści.

Niniejsza trasa wycieczki z GPS-em została opracowana w ramach projektu „Z parku do parku – z Theodorem Fontane w poszukiwaniu skarbów dziedzictwa przyrody i kultury”, który popularyzuje spuściznę słynnego pisarza i ślady pozostawione przez niego na terenie Marchii Brandenburskiej i jej okolic. Zapraszamy Cię, abyś zwiedził i poznał trochę Kostrzyn nad Odrą. Trasa rozpoczyna się przy położonym niemal w centrum Kostrzyna parku miejskim. Miejsca parkingowe są dostępne tuż obok parku, przy ul. Sybiraków.



## **Punkt 1: Start na Nowym Mieście w Kostrzynie**

N52 35.258 E014 38.748

Nazwa miasta Kostrzyn (dawniej Küstrin lub Cüstrin) wywodzi się od słowiańskiego słowa „kosterine” oznaczającego włośnicę – spokrewnioną z prosem roślinę, która musiała być tu w dawnych czasach uprawiana. Tereny wokół miasta, w pobliżu ujścia Warty do Odry są bardzo żyzne. Krajobraz charakteryzował się tu i nadal charakteryzuje się częściowo występowaniem łągów nadrzecznych, bagien i torfowisk. Pierwsze ślady człowieka w tej okolicy pochodzą jeszcze z czasów wycofującego się lodowca, tj. sprzed około 12 500 lat. Późniejsza, tzw. kultura łużycka (1300 do 300 lat p.n.e.) pozostawiła po sobie kilka archeologicznych skarbów, m.in. pozostałości osiedli Łużyczan, które częściowo budowane były również w formie grodzisk. Około roku 700 p.n.e. nad dolną Wartę przybyły z północy plemiona germańskie, które z kolei w V-VI w. zostały zastąpione przez plemiona wschodniosłowiańskie (z terenów między Dnieprem a Prypecią). Słowianie byli swego rodzaju specjalistami od terenów podmokłych i często wykorzystywali bagna w celu uzyskania korzyści strategicznych. Swoje grody budowali np. w taki sposób, że można było się do nich dostać jedynie po drewnianych pomostach, które w razie niebezpieczeństwa można było rozebrać. To w skrócie tyle, jeśli chodzi o pierwsze oznaki osadnictwa i budowli obronnych w tej okolicy.

W późniejszych czasach, na przestrzeni wieków, pod rządami kolejnych cesarzy, margrabiów, książąt, biskupów i innych tytułarnych reprezentantów danego rodu panującego bądź kraju władającego tymi ziemiami i ich mieszkańcami, w mieście i wokół niego dochodziło raz za razem do kolejnych zmian jurysdykcji i praw własności.

Około roku 1300 Kostrzyn otrzymał z rąk jednego z takich tytularnych władców, margrabiego brandenburskiego Albrechta III, tzw. magdeburskie prawa miejskie.

### Zadanie 1:

Na podstawie dzisiejszego herbu miasta Kostrzyn nad Odrą możesz określić zajęcie, jakiemu przez wieki, zarówno na własny użytek, jak i w celach zarobkowych, oddawali się mieszkający tu ludzie. Było to:

K – Polowanie na orły

S – Rybołówstwo

B – Budownictwo



### Punkt 2: Kontrasty

N52 35.456 E014 38.620

Punkt 2:

Kontrasty

Koordinaten

W tym punkcie trasy można zobaczyć wyraźny ślad burzliwych czasów z nie tak odległej przeszłości. Stojące tu stare budynki z trwającego od ok. roku 1870 okresu rozwoju przemysłowego Niemiec, zwanego także od wzmożonego wówczas zakładania nowych przedsiębiorstw okresem założycielskim [niem. Gründerzeit], zbudowane w stylu tzw. historyzmu, uniknęły w tym miejscu ogólnych zniszczeń w czasie II wojny

światowej. Tworzą one silny kontrast w zestawieniu ze swoimi, stojącymi w bezpośrednim sąsiedztwie „nowoczesnymi”, zbudowanymi w bardziej celowy sposób, kanciastymi odpowiednikami z okresu powojennego, kiedy ważne było szybkie zlikwidowanie pozostawionych przez bombardowania luk w celu przywrócenia przestrzeni mieszkalnej.



### **Punkt 3: Zabytkowy dwupoziomowy dworzec kolejowy**

N52 35.509 E014 38.824

Korzystając w obrębie dworca z przejść nad i pod torami masz okazję zetknąć się z pewnego rodzaju ciekawostką architektoniczną. Aby zapewnić połączenie prowadzącej z zachodu na wschód Pruskiej Kolei Wschodniej ze stanowiącą wówczas prywatną własność linią kolejową Wrocław-Szczecin, architekt i mistrz budownictwa kolejowego Eduard Römer wybrał w roku 1875 formę dworca wieżowego, zwanego również wielopoziomowym. Szlaki kolejowe krzyżują się tu ze sobą na dwóch poziomach.

Sieć kolejowa ulegała w tamtych czasach ciągłej rozbudowie, a Kostrzyn stał się ważnym węzłem komunikacyjnym. Od momentu wynalezienia przez Thomasa Newcomena w roku 1712 w miarę użytecznego, stosowanego do pompowania wody w kopalniach, silnika parowego i jego dalszego udoskonalenia przez Jamesa Watta w roku 1769, krok do stworzenia lokomotywy parowej nie był już odległy. Rozwój ten stanowił w owym czasie ogromny skok technologiczny i wraz z innymi wynalazkami i odkryciami przyczynił się w znacznym stopniu do nadania rozpędu rewolucji przemysłowej. Wiele czynności zostało zmechanizowanych

i zautomatyzowanych, a wiele przedmiotów codziennego użytku, takich jak np. meble czy modne wówczas blaszane zabawki, było odtąd produkowanych głównie metodami przemysłowymi. Rozwijała się również powszechna oświata, co spowodowało, że w latach 1840-1890 odsetek osób nie potrafiących czytać i pisać spadł w Niemczech z 50 do 10 procent. Powstało wtedy wiele nowych wydawnictw i tytułów prasowych, a Theodor Fontane pracował również jako dziennikarz i felietonista dla licznych czasopism i gazet.

### **Zadanie 2:**

Jaki typ literatury przeżywał rozkwit w czasach rewolucji przemysłowej?

T – Druk instrukcji obsługi do wszystkich tych nowych cudów techniki, wynalezionych podczas rewolucji przemysłowej.

G – Żaden! Dominowały sieci społecznościowe i platformy wideo wykorzystujące elektroniczne urządzenia końcowe.

I – Literatura podróżnicza w szerszym znaczeniu, np. przewodniki turystyczne, takie jak wydana przez Karla

Dworzec kolejowy w Kostrzynie około 1900 roku z tramwajem konnyma



Baedekera w roku 1836 „Podróż wzdłuż Renu z Moguncji do Kolonii. Przewodnik dla podróżujących w pośpiechu” [tyt. oryginału: „Rheinreise von Mainz bis Köln. Handbuch für Schnellreisende”] uznawana za protoplastę późniejszych, zwanych powszechnie od nazwiska autora „bedekerami” przewodników turystycznych, reportaże z podróży naszpikowane opowieściami i historią, jak np. „Wędrówki po Marchii Brandenburskiej” Theodora Fontane, ale także powieści podróżnicze, jak „Podróż do wnętrza ziemi” Juliusza Verne z 1873 roku.



## **Punkt 4: Wieża**

N52 35.453 E014 39.101

Nad dachami miasta do dziś góruje okazała wieża. Za czasów Theodora Fontane wybudowanych zostało wiele tego typu obiektów miejskiej infrastruktury. Zapewniały one rosnącej liczbie ludności zaopatrzenie w wodę i były symbolem postępu technicznego w tzw. okresie założycielskim. Około roku 1895 Kostrzyn liczył ok. 15000 mieszkańców, działały tu fabryki maszyn, cygar, słoju i skrobi. W mieście były również: młyn parowy, browar oraz fabryka wyrobów z miedzi i mosiądzu. Interesująca nas wieża została zbudowana w 1903 roku i, podobnie jak jej mniejsza siostra przy dworcu kolejowym, służyła jako zbiornik do zaopatrywania ludności w wodę pitną, fabryk i zakładów rzemieślniczych w wodę do produkcji oraz do tankowania lokomotyw parowych. Woda była pompowana do umieszczonego wysoko w wieży zbiornika za pomocą pomp o stosunkowo niewielkiej wydajności, a potem już sama grawitacja zapewniała utrzymanie równomiernego ciśnienia w sieci. Wieże tego typu mogą przez pewien czas dostarczać wodę do odbiorców nawet bez zasilania w energię.

Dla porównania: Obecnie w całej gminie, która obejmuje kilka wcielonych do niej sołectw na łącznej powierzchni około 150 km<sup>2</sup>, żyje około 18500 mieszkańców. Samo miasto Kostrzyn zajmuje powierzchnię zaledwie 8 km<sup>2</sup>.

### Zadanie 3:

Do czego służyły takie wieże?

C – Do przetrzymywania wysoko urodzonych więźniów

A – Do składowania odpadów komunalnych

T – Do gromadzenia i zaopatrzenia w wodę



### Punkt 5:

#### Park miejski

N52 35.316 E014 39.110

Po wszystkich tych architektoniczno-technicznych ciekawostkach możesz teraz się odprężyć wśród miejskiej zieleni. Dawni Słowianie, tak jak wiele innych plemion, mieli swoje święte drzewa, które były ucieleśnieniami bóstw natury i nie wolno było ich ścinać. W kostrzyńskim parku miejskim znajdziesz m.in. dwa rosnące w eksponowanych miejscach okazy, które, choć posadzone z innych powodów, również nie mogą zostać wycięte.

Cis pospolity (łac. *Taxus baccata*) rozpoznasz po owalnym do kulistego kształcie korony i rowkowanej, łuszczącej się cienkimi płatkami korze. Jego igły są ułożone grzebieniasto, wyraźnie w dwóch kierunkach. Z twardego, ale giętkiego zarazem drewna cisowego Anglicy wykonywali swoje słynne długie łuki. Jesienią rzucają się w oczy czerwone jagody, które zawierają niejadalne, bardzo trujące dla nas, ludzi, nasiona. Drzewo to było w przeszłości, m.in. z powodu toksyczności dla ludzi i zwierząt hodowlanych, intensywnie wycinane, a obecnie podlega ochronie gatunkowej.



Innym drzewem, które w przeszłości było bardzo cenione, także ze względu na jego znaczenie w hodowli trzody chlewnej, jest dąb szypułkowy (łac. *Quercus robur*). Można go rozpoznać po szaro-brązowej spękanej korze i wysokim, robiącym wrażenie sękatego, pniu. Liście, które na brzegach mają zaokrąglone, głębokie wcięcia, wyrastają tylko na końcach cieńszych gałęzi. Dzięki temu przez koronę dębu szypułkowego do ziemi dociera wystarczająca ilość światła, aby rośliny rosnące pod nim, jak np. rosnące w tym parku paprocie, również mogły się dobrze rozwijać. Dąb szypułkowy czuje się dobrze w dolinach rzecznych i w lasach łęgowych. Żołądźcie zawierają dużo skrobi i w lasach dębowych wypasano dawniej świnie, aby je utuczyć. Słowianie, którzy byli bardzo związani z wodą, z mocnego i odpornego drewna dębowego budowali swoje słynne czółna. Ze względu na dużą zawartość garbników drewno jest bardzo trwałe i było wykorzystywane także w budownictwie wodnym. Inny znany przedstawiciel tego samego gatunku rośnie w pobliżu Ośrodka Ekologicznego „Drei Eichen” w pobliżu Buckow na terenie Parku Przyrody „Märkische Schweiz”. Tamtejszy 340-letni dąb szypułkowy nazywany jest „Dębem śniadaniowym” [niem. Frühstückseiche], na cześć Fryderyka II, który według podań 3 września 1730 r. w drodze do kostrzyńskiej twierdzy, w której miał zostać osadzony, miał zjeść śniadanie pod baldachimem liści tego drzewa. Theodor Fontane opisał dzieje ówczesnego pruskiego następcy tronu, a podczas naszej wycieczki z GPS-em po Kostrzynie natkniesz się jeszcze na ślady młodości księcia.

#### **Zadanie 4:**

Odnajdź rzeźby!

Grupa rzeźb, którą można zobaczyć w tym parku, została zaprojektowana wokół konkretnego tematu.

O co może chodzić?

H – O cykl powtarzających się w życiu człowieka zdarzeń

O – Dla autora ważna była tu jedynie estetyka dzieła. Inne aspekty nie odgrywały większej roli

F – Zamysłem autora było w wyraźny sposób ukazanie bezsensowności wielkich bitew I i II wojny światowej



## **Punkt 6: Amfiteatr w parku miejskim**

N52 35.158 E014 38.769

W latach 1870-1890 Theodor Fontane pisywał recenzje teatralne dla liberalno-mieszczańskiej gazety „Vossische Zeitung”. Swoimi krytycznymi tekstami nie zawsze jednak zyskiwał sobie przyjaciół w środowisku teatralnym. Jego dziennikarskim mottem było: „Złe jest złe i musi to zostać powiedziane”.

Amfiteatr w kostrzyńskim parku miejskim został wybudowany w 1987 roku, więc Fontane podczas swoich podróży nie mógł go jeszcze odwiedzić. Ale od momentu wybudowania co roku organizuje się tu wiele koncertów, występów kabaretowych, pokazów mody, spektakli teatralnych i wiele innych wydarzeń.

### **Zadanie 5:**

Jak nazywa się ten amfiteatr?

A – Amfiteatr im. J. Trepczyka

I – Amfiteatr im. Th. Fontane

R – Amfiteatr Kostrzyński



## Punkt 7: Warta

N52 35.007 E014 38.723

Zaledwie kilka kilometrów na północny zachód od tego miejsca Warta uchodzi do Odry. Tereny od Kostrzyna do wsi Kłopotowo (ok. 18 km w górę rzeki) zostały w roku 2001 objęte ochroną jako Park Narodowy „Ujście Warty” i stanowią jeden z najcenniejszych pod względem ornitologicznym obszarów w Polsce.

Krajobraz parku narodowego jest kształtowany przez wodę. Liczne naturalne odgałęzienia rzeki i stworzone przez człowieka na przestrzeni wieków kanały tworzą wyjątkowy krajobraz zalewowy, w którym poziom wody w ciągu roku ulega wahaniom nawet o cztery metry, tak że wiosną niektóre obszary są zalane przez wiele tygodni. Między ciekami wodnymi rozciągają się rozległe, częściowo wykorzystywane jako pastwiska dla bydła, łąki. Niektóre z nich są porośnięte pojedynczymi drzewami lub zaroślami wierzbowymi.

Obszar ten jako miejsce lęgów wykorzystuje około 170 gatunków ptaków, w tym takie rzadkości, jak krwawodziób, dubelt i rybitwa białoskrzydła.

W okresie migracji ptaków na terenie Parku Narodowego „Ujście Warty” pojawiają się ogromne stada żurawi i gęsi. Wśród gęsi zdarzają się w tym

Ośrodek Muzealno-Edukacyjny Parku Narodowego „Ujście Warty”,  
ul. 3-go lutego 90, 66-436 Słońsk



okresie również ornitologiczne rarytasy, których nie obserwuje się na co dzień, np. bernikla rdzawoszyja, bernikla białolica, bernikla obroźna oraz gęś mała. Ogromnym stadom ptaków, rozglądając się stale za zdobyczą, towarzyszą bieliki, których w okolicy może zimować do 60 osobników.

A tak przy okazji, koło miejscowości Altfriedland na terenie Szwajcarii Marchijskiej znajduje się inne (znacznie mniejsze) miejsce wypoczynku ptaków wędrownych. Znajdująca się tam tablica pogładowa z wieloma ptasimi ciekawostkami oraz ruiny klasztoru również są godnymi polecenia celami wycieczek.

### **Zadanie 6:**

Dlaczego niektóre ptaki wędrują jesienią na położone w dużych odległościach tereny?

A – Ponieważ robi się im zbyt zimno

B – Ponieważ chętnie podróżują

R – Ponieważ ilość dostępnego pożywienia na ich terenach lęgowych staje się niewystarczająca

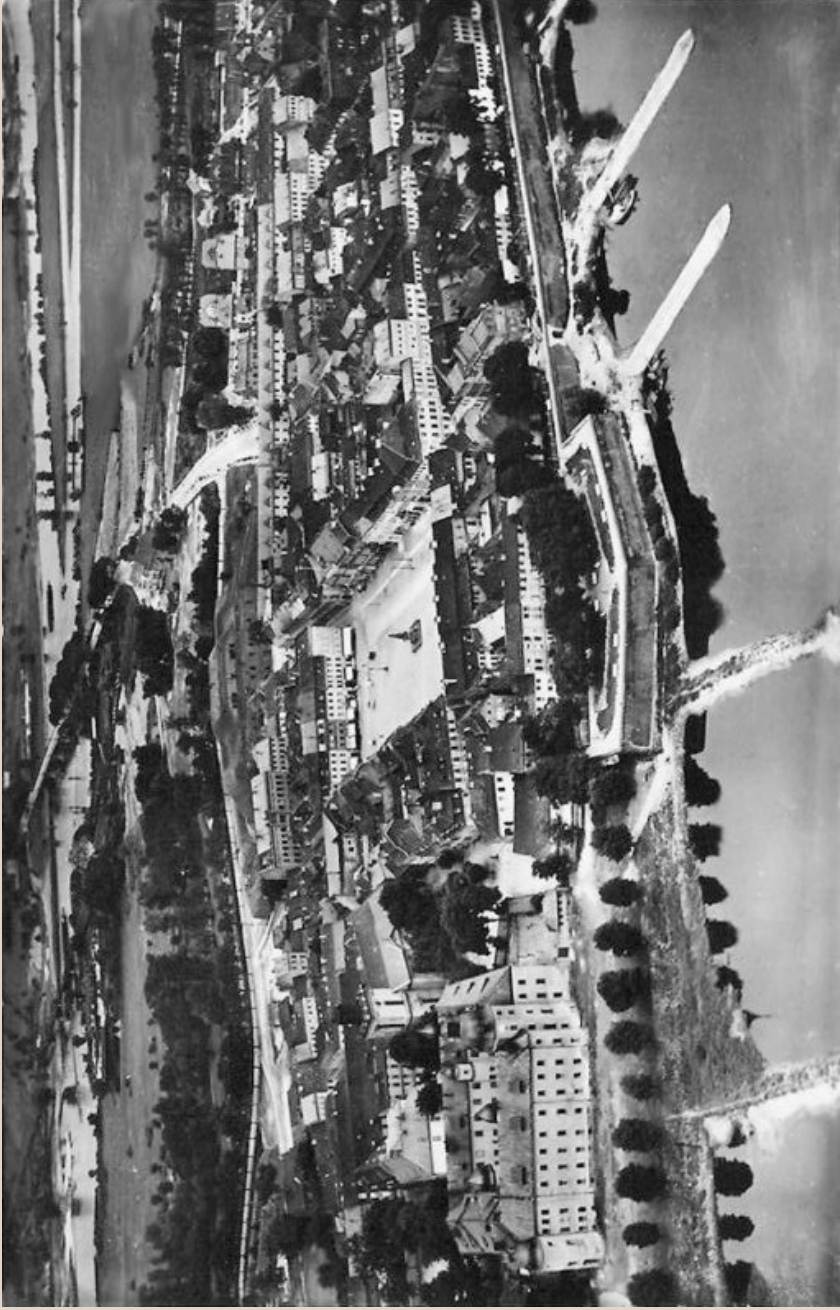
## **Wskazówka:**

### **Masz teraz dwie możliwości:**

1. Wędrować dalej pieszo zgodnie ze współrzędnymi GPS przez rzekę Wartę, mijając po drodze bazar i stację benzynową w kierunku Odry do Starego Miasta (punkt 8). Ten odcinek ma ok. 1 km długości.

lub

2. Wrócić na parking i przejechać samochodem na Stare Miasto (punkt 8). Nie będziesz wtedy musiał, zwłaszcza jeśli masz ze sobą małe dzieci, dwa razy pieszo pokonywać ruchliwego odcinka trasy.



Widok z lotu ptaka  
na stare miasto



## **Punkt 8: U progu Starego Miasta**

N52 34.780 E014 38.303

Witamy w „Kostrzyńskich Pompejach”! Pomimo wrażenia, jakie możesz tu odnieść, to jednak nie w wyniku działalności wulkanicznej ten skrawek zamieszkałej dawniej przez ludzi ziemi stał się miejscem, w którym dzika przyroda stopniowo coraz bardziej zacierała ślady cywilizacji. To sam człowiek ujawnił tu swoją niszczycielską naturę, która drzemie w nim w takim samym stopniu, co zdolność do tworzenia rzeczy wielkich. Wśród gruzów pozostały tylko ślady, które, gdy się im przyjrzeć, mogą zachęcić do refleksji nad sensem (a raczej bezsensem) wojen na tym świecie.

Takie filozoficzne rozważania mogą przychodzić i być może przyszyły na myśl niejednej poetyckiej duszy podczas wędrówek po pozostałościach Starego Miasta i twierdzy Kostrzyn lub innych ruinach.

Leżący przed Tobą odcinek trasy prowadzi więc przez ruiny kostrzyńskiej starówki i twierdzy. Masz tu również możliwość dokładniejszego zapoznania się z wydarzeniami z historii miasta poprzez wizytę w Muzeum Twierdzy przy Bastionie Filip. Godziny otwarcia muzeum i biura informacji turystycznej przy Bramie Berlińskiej możesz znaleźć na tablicy informacyjnej. Podczas zwiedzania pamiętaj, że ze względów bezpieczeństwa i z szacunku dla historycznego charakteru tego miejsca nie należy wchodzić między ruiny.

Wskazówka: Mi, autorowi tego opisu, zdarzyło się już nie raz, że drogowskazy na starówce zostały przekręcone i nie wskazywały właściwego kierunku.



## Punkt 9: Rynek

N52 34.735 E014 38.192

*„W obrębie umocnień twierdzy leżało miasto z rynkiem, kościołem i zamkiem – ten ostatni wsparty mocno o wał między Bastionem Król a Bastionem Brandenburgia. Na samych wałach znajdowało się wszystko, czego forteca potrzebowała, jeśli chodzi o magazyny, odlewnie i zbrojownie, młyny prochowe i zbożowe.“*

Tak Theodor Fontane opisywał dawny Kostrzyn. Dzisiejszy wygląd miasta jest w dużej mierze efektem jego zniszczenia podczas II wojny światowej. W celu powstrzymania natarcia Armii Czerwonej na Berlin dnia 25 lub 26 stycznia 1945 roku Adolf Hitler ogłosił Kostrzyn twierdzą. Wojska radzieckie dotarły do Odry w okolicach Kostrzyna już na początku lutego. Podczas trwających do końca marca walk miasto zostało niemal doszczętnie zniszczone. Pozostałe po tamtych czasach ruiny można oglądać do dziś. Przyczółek mostowy pod Kostrzynem stał się najważniejszym punktem wyjścia ofensywy wojsk radzieckich na Berlin rozpoczętej 16 kwietnia 1945 roku.

Zdjęcie pokazuje nienaruszony jeszcze krajobraz miasta około 1900 roku.

Mała wskazówka dotycząca dalszej wędrówki:  
Podążamy teraz śladami Theodora Fontane, który przecież z zawodu był również aptekarzem, dawną ulicą Apothekergasse [pol. Zaułek Aptekarzy]...



## **Punkt 10:** **Jan z Kostrzyna** N52 34.760 E014 38.080

W roku 1535 miasteczko nad Odrą zostało podniesione przez margrabiego Johanna von Brandenburg-Küstrin (znanego również jako Hans von Küstrin lub Jan z Kostrzyna) do rangi miasta stanowiącego jego rezydencję i tym samym znalazło się w centrum ogólnej uwagi. Margrabia nadał miastu na wieki osobliwy charakter, gdyż całkowicie je przebudował i przekształcił w jedną z najnowocześniejszych i najpotężniejszych twierdz tamtych czasów. Kostrzyn utracił swój dotychczasowy charakter położonego na terenach wiejskich Nowej Marchii miasteczka i od tej pory pełnił dominującą i jednocześnie obronną funkcję.

Fontane tak pisał o Janie z Kostrzyna:

*„Margrabia Hans był urodzonym zarządcą, a porządkowanie i budowanie odpowiadało najgłębszym rysom jego charakteru. Chociaż najgorsze już minęło, zastał tu jeszcze wiele nieuregulowanych prawem kwestii, a jego pierwszym dążeniem po uregulowaniu spraw kościelnych w kraju było ustanowienie i egzekwowanie stanowczego prawa. [...] Był nie tylko świetnym namiestnikiem i administratorem swego kraju, był także politykiem*



*i z wyjątkową wprawą radził sobie ze sprawami wykraczającymi poza jego granice. Wśród tych spraw na czoło wysuwały się stosunki z jego bratem, księciem elektorem, z jednej strony, a z drugiej z biskupem z Lebus i zakonem joannitów, który w Nowej Marchii posiadał liczne dobra.”*



Dawny pomnik Jana z Kostrzyna

### **Zadanie 7:**

Na co margrabia kazał przebudować istniejący już wcześniej budynek naprzeciwko kościoła (dawną lokalizację kościoła łatwo rozpoznać po dwóch wystających z ziemi resztkach ścian i dużym krzyżu)?

- A – Na wieżę kontroli lotów dla pobliskiego lotniska
- O – Na odpowiadającym jego wyobrażeniom zamek
- D – Na pierwszą w regionie fabrykę papieru



## **Punkt 11: Kostrzyński zamek**

**N52 34.739 E014 38.039**

Zachowana do dzisiaj jedynie w postaci ruin budowla kostrzyńskiego zamku, miała swoje początki w czasach zakonu krzyżackiego, który władał Nową Marchią w latach 1402-1455. Nowa Marchia miała dla zakonu znaczenie strategiczne, gdyż była położona na drodze z państwa krzyżackiego w krajach nadbałtyckich do Świętego Cesarstwa Rzymskiego. Zamek w Kostrzynie został zbudowany w latach 1444-1452, prawdopodobnie w tym samym czasie, co

zamek zakonu joannitów w Słońsku. W roku 1455 zakon krzyżacki sprzedał Nową Marchię margrabiemu brandenburskiemu Janowi z Kostrzyna za 40000 guldenów. Pod koniec lat trzydziestych XV w. zamek został przebudowany na renesansowy pałac.

We wrześniu 1730 roku na zamek przybył bodaj najszlachetniejszy z więźniów kostrzyńskiej twierdzy, księżę następca tronu Fryderyk, późniejszy król pruski Fryderyk Wielki, który wraz ze swoim przyjacielem Hansem Hermannem von Katte chciał zbiec z pełnej rygorów służby w armii swojego ojca. Porucznik von Katte zapłacił za to życiem, a następca tronu Fryderyk więzieniem i „zgodą” na poślubienie niekochanej kobiety. Zamek spłonął podczas II wojny światowej.

W największym stopniu ucierpiał dach, kopuła i wnętrza. Zachowały się jedynie mury i część renesansowych ornamentów z wewnętrznego dziedzińca. Zostały one zinventaryzowane przez naukowców z Politechniki Warszawskiej i Gdańskiej.

W 1969 roku ruiny zamku zostały wysadzone w powietrze i rozebrane.

### **Zadanie 8:**

Jak nazywał się przyjaciel następcy tronu Fryderyka pomagający mu w ucieczce?

U – Johann von Küstrin

I – Hans Hermann von Katte

L – Johann Georg von Brandenburg

Kostrzyński zamek w początkach XX w.



Źródło wszystkich cytatów w tekście: Theodor Fontane, „Wanderungen durch die Mark Brandenburg“, tom „Oderland“, 1863.

## Rozwiązanie:

1   2   3   4   5   6   7   8

## Co jest potrzebne do odbycia wycieczki z GPS-em?

Do odbycia wycieczki z GPS-em potrzebny jest smartfon, tablet albo urządzenie GPS.

## Jak pokonać trasę wycieczki używając tych urządzeń?

Dla każdego punktu przystankowego trasy podano kod QR. Gdy się go zeskanuje, otworzy się link do Google Maps i można nawigować od punktu do punktu.

Poza tym dla każdego punktu trasy podane są współrzędne w formacie h ddd mm.mmm (stopnie i minuty z trzema miejscami po przecinku). Można je wprowadzić do urządzenia GPS.

Alternatywnie można pobrać na smartfona aplikację OsmAnd. Do tej aplikacji lub do urządzenia GPS można zaimportować plik GPX ze wszystkimi punktami orientacyjnymi trasy [*ang. waypoint*], a następnie nawigować od punktu do punktu.

## Skąd pobrać plik GPX?

Plik ten można pobrać pod następującym adresem:

[www.von-park-zu-park.eu/gps-touren](http://www.von-park-zu-park.eu/gps-touren)

Tam znajdziesz również dodatkowe informacje o projekcie - wycieczkach z GPS-em i geocachingu.



Verein Naturschutzpark Märkische Schweiz e.V.  
Königstr. 62, 15377 Buckow, [www.dreichen.de](http://www.dreichen.de)

we współpracy z:



NaturKosmos e.V.  
Buckower Str. 12, 15374 Müncheberg,  
[www.naturkosmos.org](http://www.naturkosmos.org)

Tekst: Immanuel Landsberg

Tłumaczenie: Przemysław Szymoński

Stand: 01/2023

EUROPÄISCHE UNION  
Europäischer Fonds für  
regionale Entwicklung



UNIA EUROPEJSKA  
Europejski Fundusz  
Rozwoju Regionalnego



BB-PL  
INTERREG VA  
2014-2020

"Barrieren reduzieren - gemeinsame Stärken nutzen" / „Redukować bariery – wspólnie wykorzystywać silne strony”